

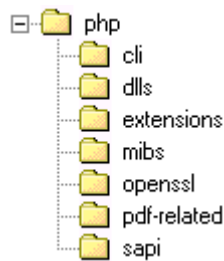
INSTALLAZIONE E CONFIGURAZIONE

Come primo capitolo di questa guida, affrontiamo la fase iniziale di installazione di tutti i software necessari a creare siti web dinamici in PHP; di seguito sono riportati tutti i software necessari:

1. **Software PHP** Questo è il pacchetto base per la programmazione in PHP. Potete scaricarlo dal link precedente.
2. **Server Web Apache** Questo è il server necessario affinché il comune browser possa interpretare correttamente le pagine php. Vedremo meglio nel prossimo capitolo il suo funzionamento relativo al PHP.
3. **MySQL Server** Questo è il software necessario per gestire database.
4. **Editplus - Editor PHP** Questo è un ottimo editor di testo per la programmazione di pagine HTML, PHP, ed altro. Potete scaricarlo e consultare la relativa guida seguendo il link.

Installazione di PHP 4.x.x

1. Scaricatevi il pacchetto base del php
2. Dezipate tutto in C:/ ; così sarà creata la cartella C:/php/ di cui la figura sotto



3. Copiate il file *php.ini-recommended* nella cartella Windows (o NT, per Windows Nt), e rinominatelo in *php.ini*

Configurazione di Apache 1.3 per PHP 4.x.x

1. Aprite il file *httpd.conf* contenuto nella sotto cartella di Apache "conf" con un editor di testo; dovete controllare o effettuare i seguenti settaggi:

<i>Port 80</i>	riga 268
<i>ServerName localhost</i>	riga 293
<i>DocumentRoot "C:/Apache/htdocs"</i>	riga 301

```
LoadModule php4_module c:/php/sapi/php4apache.dll
AddType application/x-httpd-php .php .php3
```

in fondo al file

- 2.
3. Per poter caricare in modo corretto la libreria *php4ts.dll* (file nascosto nella cartella php), necessaria ad Apache per caricare php, dovete copiarla nella cartella contenente tutte le altre dll, e cioè C:/php/sapi/
4. Aprite il file *php.ini* contenuto nella cartella di Windows con un editor di testo; dovete effettuare i seguenti cambiamenti:

extensions_dir="c:/php/extensions/" riga 443

display_errors = On riga 282

error_reporting = E_ALL &
~E_NOTICE riga 275 (questo settaggio vi permette di vedere tutti gli errori rilevanti delle vostre applicazioni, solo se avete già effettuato il cambiamento precedente)

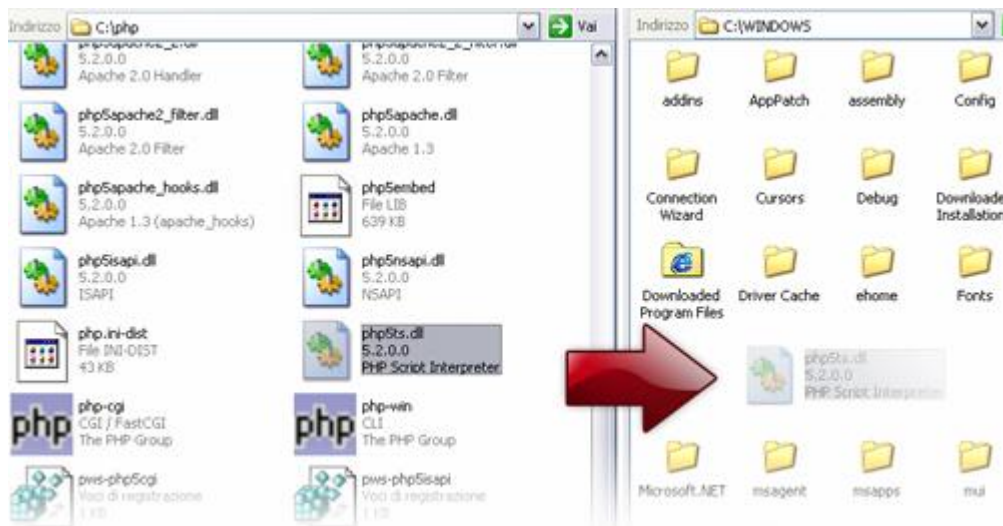
session.save_path = "C:/tmp" riga 813 (questo settaggio vi permette di usare le SESSIONI con il php; ovviamente dovete creare la cartella tmp nel percorso specificato)

Installazione di PHP 5.x.x

1. Scaricatevi il pacchetto base zippato del php dal sito ufficiale. E' molto importante non scaricare l'installer di PHP 5 poiché, nonostante questo presenti una procedura di installazione semi-automatica, non può essere considerato affidabile e quindi conviene procedere manualmente.
2. Dezzippate tutto in C:/ ; così sarà creata la cartella C:/php/ di cui la figura sotto. Come potete vedere l'alberatura è ben diversa da quella del PHP 4. L'unica somiglianza è la cartella "ext" corrispondente alla vecchia "extensions", mentre le vecchie cartelle "mibs", "openssl" e "pdf-related" sono ora contenute nella cartella "extras".



3. Cercate il file di nome *php5ts.dll* nella cartella C:\php e spostatelo nella cartella di Windows C:\WINDOWS (o NT, per Windows Nt).



4. A tal punto vi rimane solo di rinominare il file *php.ini-recommended* contenuto sempre nella cartella "C:/php/" in *php.ini* senza spostarlo nella cartella di Windows (altra differenza con il PHP 4).

Configurazione di Apache per PHP 5.x.x

Bisogna premettere che in circolazione ci sono molte versioni di Apache, a partire dalla vecchia 1.3 fino alla 2.0 e 2.2; PHP 5 consente l'uso di ciascuna di queste versioni, in quanto troverete nella cartella "C:/php/" tre versioni della libreria di Apache: *php5apache.dll*, *php5apache2.dll* e la *php5apache2_2.dll* da usare per le rispettive versioni. Di seguito useremo la versione di Apache 2.2.

1. Aprite il file *httpd.conf* contenuto nella sotto cartella di Apache "C:/Programmi/Apache Software Foundation/Apache2.2/conf" con un editor di testo; dovete controllare o effettuare i seguenti settaggi:

<i>Listen 80</i>	riga 53, per settare la porta di ascolto
<i>ServerName localhost</i>	riga 142
<i>DocumentRoot "C:/Programmi/Apache Software Foundation/Apache2.2/htdocs"</i>	riga 149
<i>LoadModule php5_module "c:/php/php5apache2_2.dll"</i> <i>AddType application/x-httpd-php .php .php3</i> <i>PHPIniDir "C:/php"</i>	riga 115

- 2.
3. L'istruzione *PHPIniDir* serve per indicare ad Apache la cartella dove è contenuto il file "php.ini" (proprio per questo motivo non lo abbiamo spostato nella cartella di Windows). Con PHP 5 non serve neanche spostare la libreria "php5ts.dll" contenuta nella cartella principale "C:/php/" visto che le librerie di Apache sono contenute allo stesso livello di cartella.
4. Aprite ora il file *php.ini* contenuto nella cartella del php con un editor di testo; dovete effettuare i seguenti cambiamenti:

<code>error_reporting = E_ALL & ~E_NOTICE</code>	riga 353 (questo settaggio vi permette di vedere tutti gli errori rilevanti delle vostre applicazioni, solo se avete effettuato anche il cambiamento successivo)
<code>display_errors = On</code>	riga 372
<code>extensions_dir="c:/php/ext/"</code>	riga 536
<code>session.save_path = "C:/tmp"</code>	riga 1041 (questo settaggio vi permette di usare le SESSIONI con il php; ovviamente dovete creare la cartella tmp nel percorso specificato)

Verifica dell'installazione

Provate ora a creare la vostra prima pagina php con un Editor di testo, quale ad esempio l'ottimo EditPlus. Copiate quindi il codice di sotto in una pagina di nome info.php creata appunto nella cartella di Apache chiamata "htdocs":

```
<?php  
phpinfo();  
?>
```

Ora avviate il server Apache e lanciate IE al seguente indirizzo: <http://localhost/info.php> . Dovreste vedere come output tutte le informazioni sulla vostra versione del PHP ed Apache.

N.B.: QUINDI, RICAPITOLANDO, OGNI VOLTA CHE DOVETE VEDERE L'OUTPUT DI UNO SCRIPT PHP MESSO NELLA CARTELLA *htdocs* (DOCUMENT ROOT) DI APACHE, DOVETE LANCIARE IL VOSTRO BROWSER IE ED ANDARE ALL'INDIRIZZO <http://localhost/nome-file.php>