
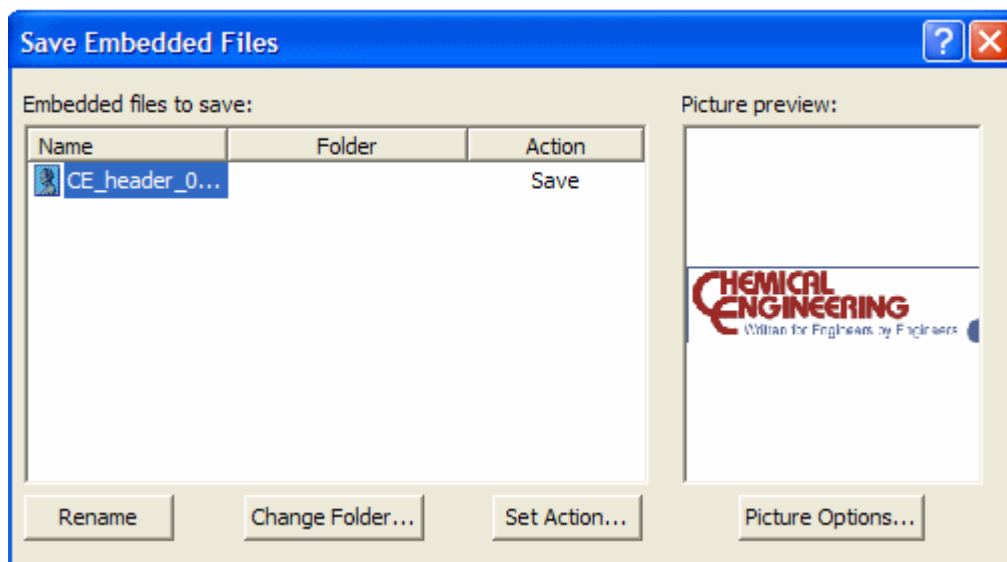


## IMMAGINE

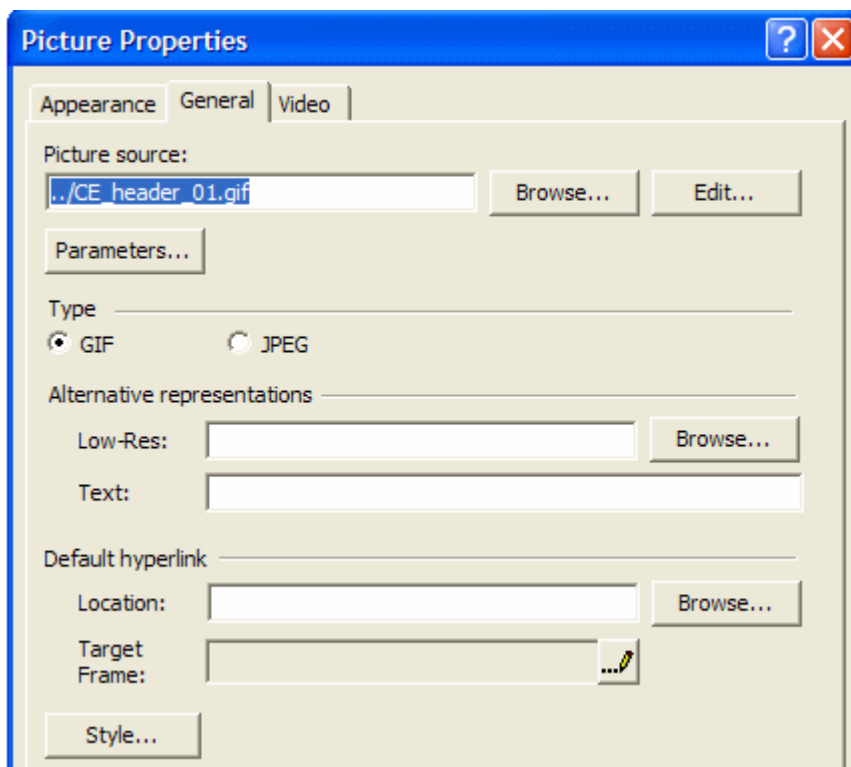
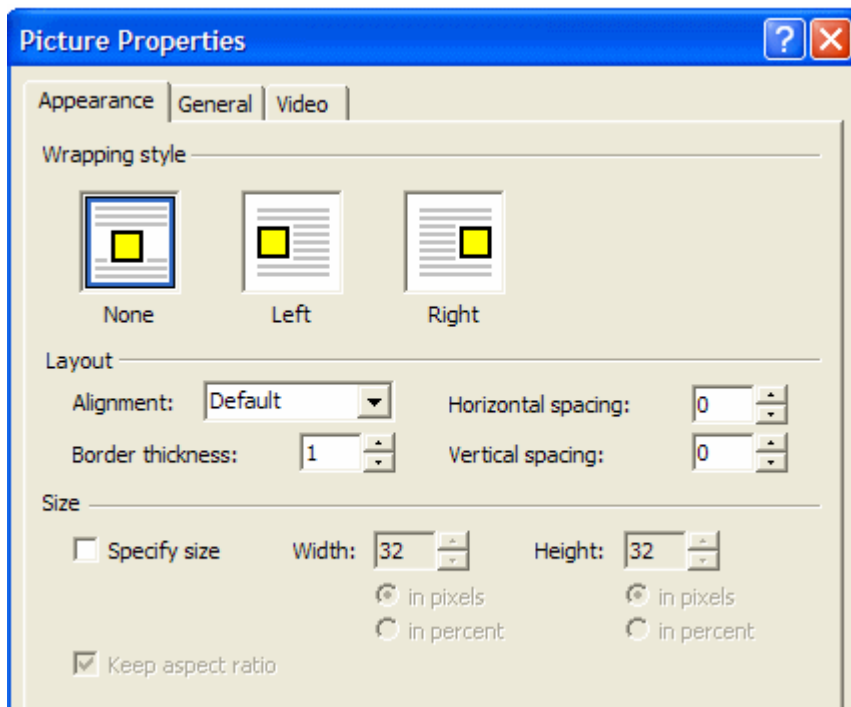
Frontpage archivia automaticamente (a meno che non venga specificato diversamente) tutte le immagini facenti parte del sito nell'apposita cartella images. Il consiglio è di non alterare questa "abitudine" del programma che nell'ambito di siti particolarmente complessi si rivelerà nettamente proficua.

Per inserire una immagine in Frontpage, basta quindi cliccare sull'apposito pulsante presente sulla barra di

Formattazione (  ) e scegliere l'immagine da inserire nella pagina web. Se questa non è inclusa nella cartella "images" del vostro web, quando salvate la pagina, Frontpage vi chiederà di salvare l'immagine all'interno della cartella "images" del Mio Web. Potete specificare l'azione (se salvare l'immagine o meno e in quale cartella) e soprattutto per le immagini JPEG la qualità di immagine (e quindi la sua dimensione).



Vediamo ora le Proprietà di una immagine:



Nella prima schermata Apparenza è possibile settare l'allineamento dell'immagine rispetto al testo, lo spessore del bordo, eventuale spaziatura verticale ed orizzontale sempre rispetto al testo adiacente. E' possibile inoltre specificare una dimensione diversa da quella dell'immagine.

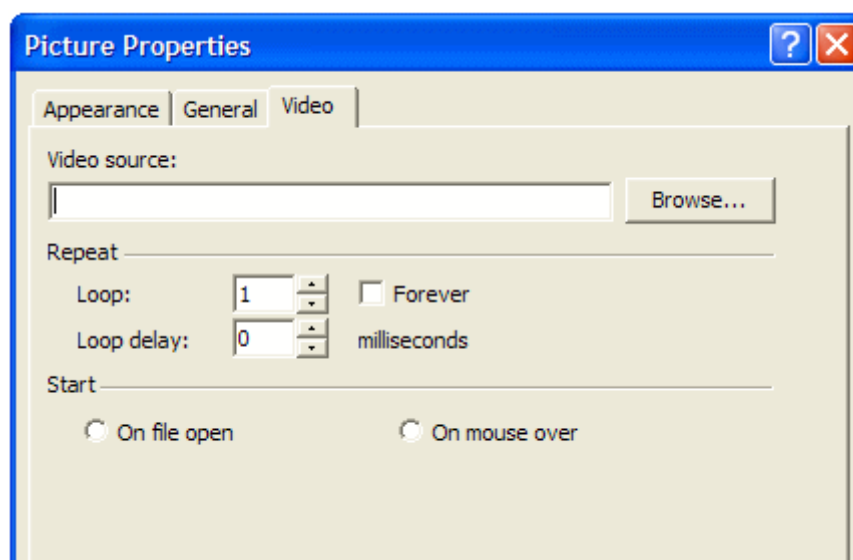
Nella schermata Generale, troviamo in alto l'indirizzo dell'immagine che avete inserito. Potete servirvi del pulsante Sfoglia per andare a selezionare un'altra immagine che volete inserire al posto di quella corrente. Il pulsante Modifica, invece, carica l'immagine corrente nell'editor di immagini predefinito. Nell'area Tipo immediatamente sottostante potete scegliere come salvare l'immagine. Sono presenti i due formati grafici universalmente riconosciuti dai browser (GIF e JPEG). E' importantissimo scegliere il formato in cui salvare l'immagine perché questo ne determinerà le dimensioni in byte (e quindi il tempo di caricamento della pagina) e la qualità grafica.

Analizziamo le differenze tra i due principali formati immagine:

- Il **formato GIF** consente di salvare un numero limitato di colori (256) e solitamente garantisce un'ottima qualità se applicato a semplici disegni (che appunto non contengono più di 256 colori). Inoltre è ottimo per immagini di dimensioni non eccessivamente ridotte. Il principale aspetto positivo di un'immagine GIF è la limitata dimensione in Kbyte. Questo, inoltre, è il formato adottato per le animazioni (tradizionali, non vettoriali) presenti su internet. Come vedremo questo formato è ottimo per salvare le Clip Art della Raccolta **Clip Art di Office**. Un'immagine GIF consente inoltre il colore trasparente (che vedremo in seguito come scegliere) e l'attivazione dell'opzione Interlacciato che consente un progressivo caricamento della definizione dell'immagine. Quando il futuro navigatore caricherà un'immagine GIF interlacciata la vedrà comparire quasi immediatamente sullo schermo ma con una qualità scadente. Nei secondi successivi la qualità dell'immagine migliorerà gradualmente fino a raggiungere l'aspetto predefinito.
- Il **formato JPEG** permette di salvare immagini con una definizione di colori molto più ampia rispetto alle GIF. Il prezzo da pagare è, ovviamente, la "pesantezza" in Kbyte dell'immagine. Scegliremo questo formato, quindi, per salvare immagini la cui definizione è fondamentale come ad esempio fotografie o disegni ad alta definizione. Nella casella Qualità possiamo impostare la definizione dell'immagine. L'impostazione predefinita di Frontpage è 75% (100% corrisponde ad una qualità perfetta e quindi ad una riduzione del "peso" in Kbyte nullo). Possiamo scegliere la percentuale migliore effettuando vari tentativi.

Nell'area Rappresentazione Alternative troviamo due finestre. La prima, ovvero Bassa Risoluzione, ci permette, tramite il pulsante Sfoglia, di andare scegliere una seconda immagine. Alcuni browser visualizzeranno la questa immagine alternativa durante lo scaricamento dell'immagine principale. Questa operazione ha senso se effettuata per immagine particolarmente "pesanti" in termini di dimensione in byte. Ovviamente l'immagine alternativa dovrà essere il più "leggera" possibile. La casella Testo permette di digitare del testo (che in genere è un commento all'immagine che stiamo impostando). Il futuro navigatore visualizzerà questo testo quando posizionerà per alcuni secondi il mouse sull'immagine. L'area collegamento ipertestuale predefinito permette di trasformare l'immagine in un vero e proprio collegamento. Il collegamento si attiverà non appena il visitatore farà clic sull'immagine. Ci basta premere il pulsante Sfoglia per cercare il file a cui punterà l'immagine, in questo caso creeremo un collegamento relativo. Per creare un collegamento assoluto basta digitare l'URL completo nella finestra. La casella Frame di destinazione è analoga a quella spiegata per i link.

La schermata Video consente invece di inserire un filmato; è possibile settare quante volte deve essere ripetuto il filmato e quando deve iniziare (on mouse-over oppure all'apertura del file).



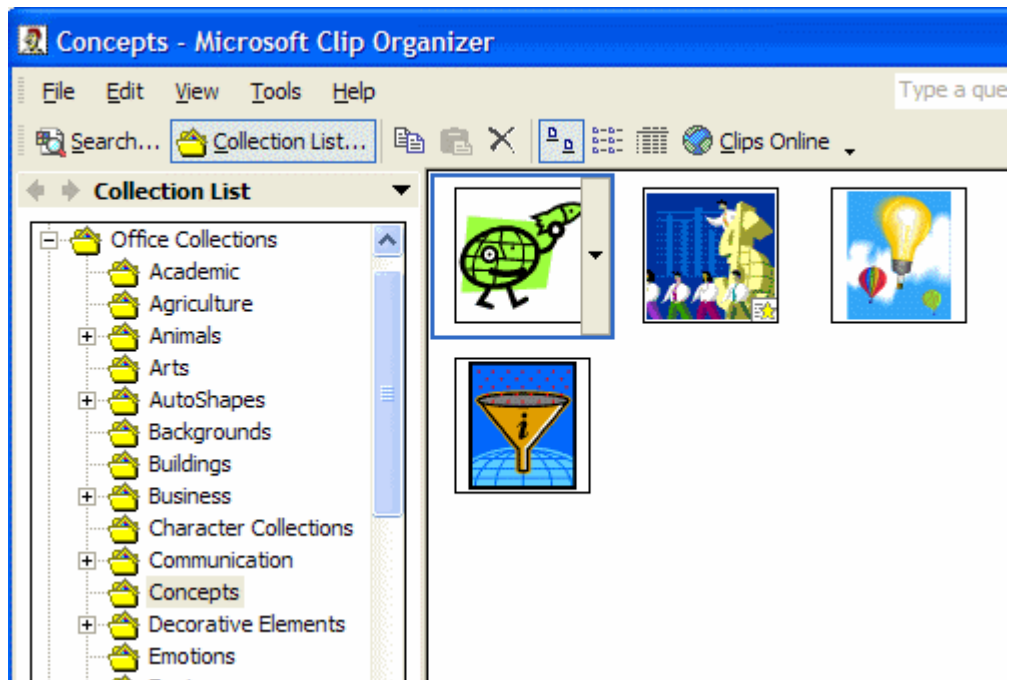
#### Raccolta Clip Art

La raccolta delle Clip Art permette di inserire facilmente non solo disegni ma anche animazioni, foto, suoni e musiche (ottime per il sottofondo di un sito); questa raccolta di immagini è presente in Frontpage come in tutti gli altri software di MS Office.

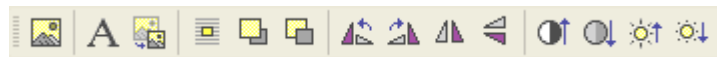
Per inserire una immagine ClipArt basta cliccare sull'apposita voce del menù *Inserisci -> Immagine*

-> ClipArt.

Per inserirla nella pagina basta copiarla ed incollarla dove volete.



### Barra degli strumenti Immagine



Vediamo ora in dettaglio i pulsanti della barra degli strumenti di Immagine; il primo pulsante è quello per l'inserimento di una immagine da file, mentre seguono quelli per inserire del testo sulla immagine, Auto-Thumbnail (sostituisce l'immagine con una miniatura linkata direttamente all'immagine originale), Posizionamento Assoluto dell'immagine, Posizionamento sopra o sotto ad altri eventuali oggetti lungo gli assi x ed y, Rotazione dell'immagine a sinistra, a destra, verticalmente o orizzontalmente, + e - il Contrasto e la Luminosità.



Proseguono i pulsanti per Ritagliare l'immagine, per impostare il colore di Trasparenza della gif, Tasto per modificare i colori (Bianco o Nero, Colori Attenuati), Imposta i Bordi (viene creata una cornice all'immagine), Adatta la Risoluzione (nel caso in cui vengono modificate le dimensioni originali dell'immagine, è possibile riadattarle in maniera conforme a quelle originali). Gli ultimi pulsanti servono per creare una Mappa di immagine, consentendo di selezionare delle porzioni di immagine a cui assegnare un link ipertestuale.